



Presentazione

Il professor Amilcare Belloni era un uomo felice. La sua vita era ordinata e tranquilla, la sue certezze incrollabili. Ma poi arriva la contestazione , gli studenti si fanno turbolenti, insegnare diventa piu'difficile. Amilcare Belloni pero' tiene duro e continua ad insegnare come se non fosse successo niente: da' i suo bravi 5+ , 6-- e va in estasi quando parla "ex cathedra", della purezza della lingua latina.

Intorno a lui ruota un classe di studenti di scuola media, ognuno dei quali rappresenta un tipo umano facilmente riconoscibile. Scavati, il lavativo, Ercolini il bullo, Ciulon, il figlio del droghiere e droghiere nell'animo pure lui, Aristotole, un pozzo di scienza , ma non di tipo scolastico, Piselli il primo della classe , Elisabetta la contestatrice ecc. Tutti insieme,interagendo tra loro, all'interno e fuori la scuola, ripropongono le problematiche tipiche dei teen agers della loro generazione.

Target: dagli 8 ai 14 anni (e oltre)

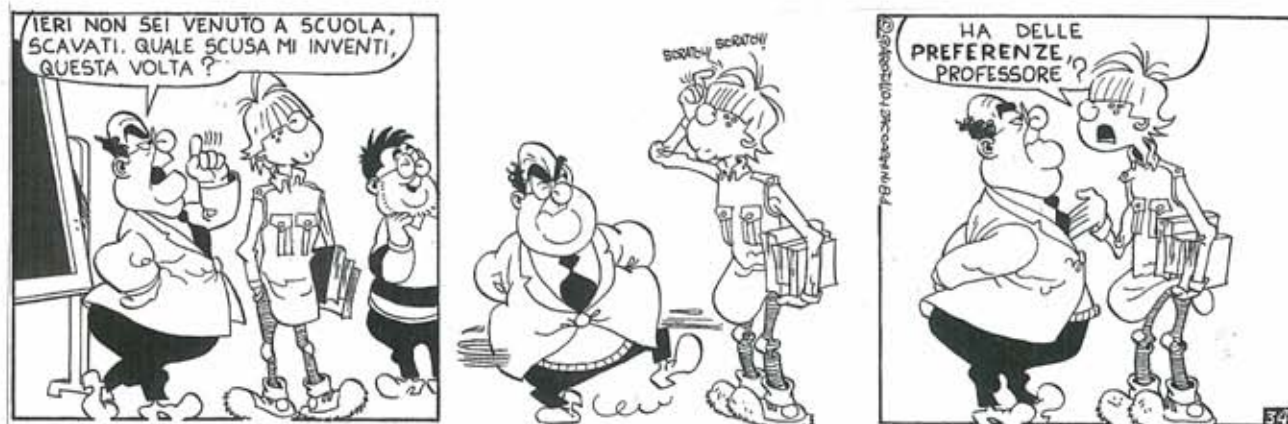
Durata episodio : 7 minuti

Numero di episodi : 52

Arturo Ciulon



Scavati, il lavativo



Elisabetta, la contestatrice



Ercolini, il bullo



Aristotele, l'intellettuale



Sandokan, la prof di matematica



Amelia, la segretaria infatuata del prof.



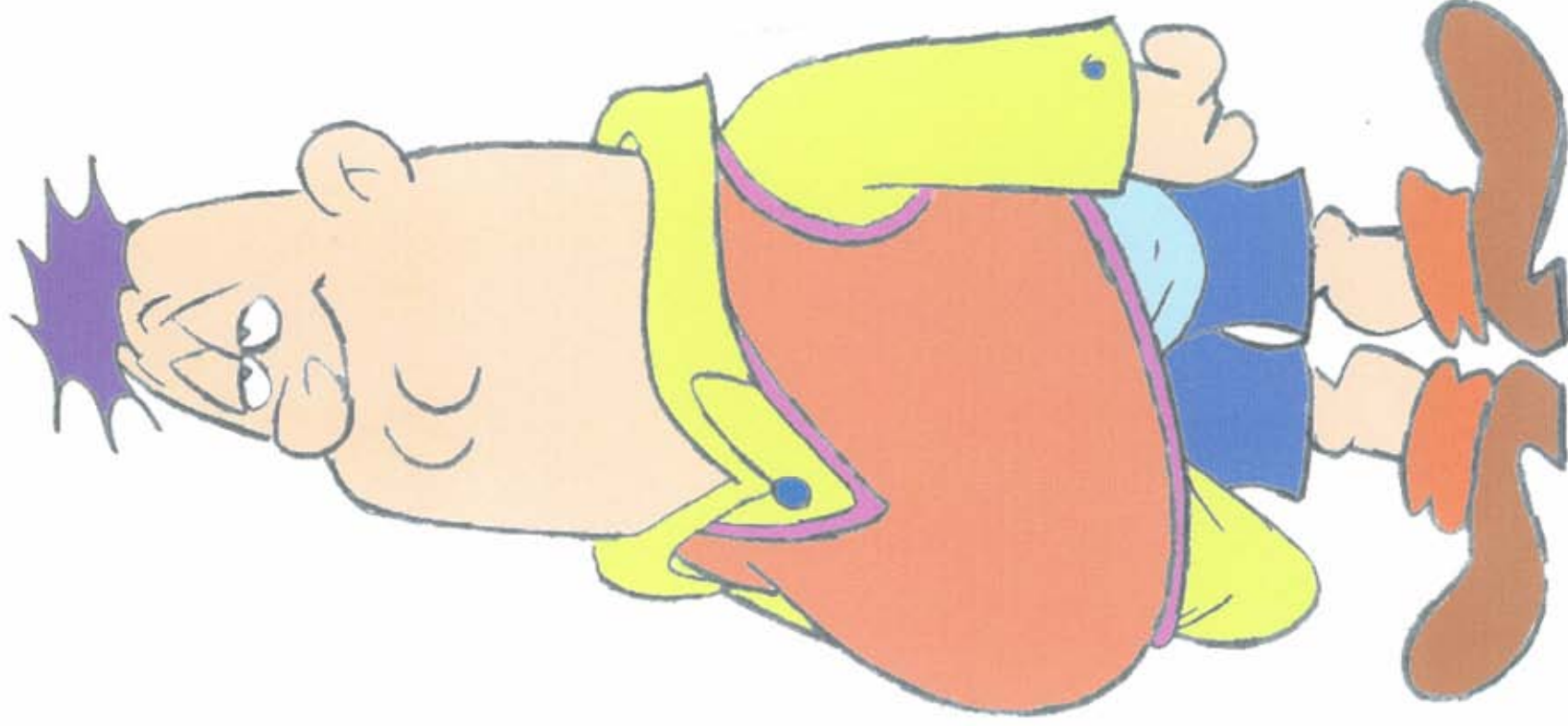
Il Preside



Ciulon

Ciulon e' il figlio di un commerciante di frutta e verdura . Scarso in qualsiasi materia scolastica ha, pero', ereditato dal padre " il senso del commercio" e non esita a lanciarsi in estenuanti trattative con il professore , battendosi come un leone per strappare, dopo essere stato interrogato, il migliore dei voti possibile.

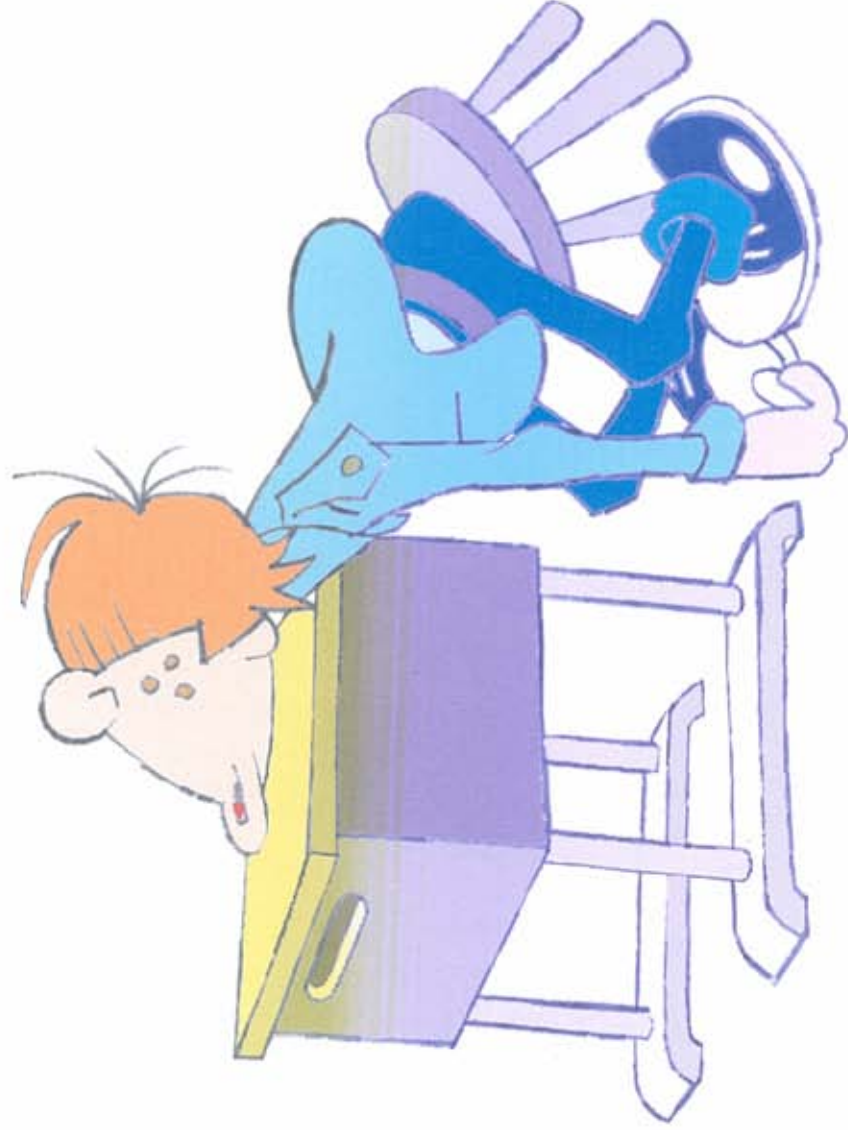
Ciulon che, durante il tempo libero da impegni scolastici, aiuta il padre in bottega , e' anche l'unico dei ragazzi ad avere qualche soldo in tasca e , nonostante la sua strenua resistenza , i compagni se ne approfittano un po'...



Scavati

Scavati e' quello che, comunemente, viene definito un "lavativo" di cui, normalmente, i professori dicono: "e' intelligente, ma non si applica. Scavati e' un ottimo giocatore di biliardo, buon pokerista ed ha anche numerose altre abilita', tutte rigorosamente extrascolastiche

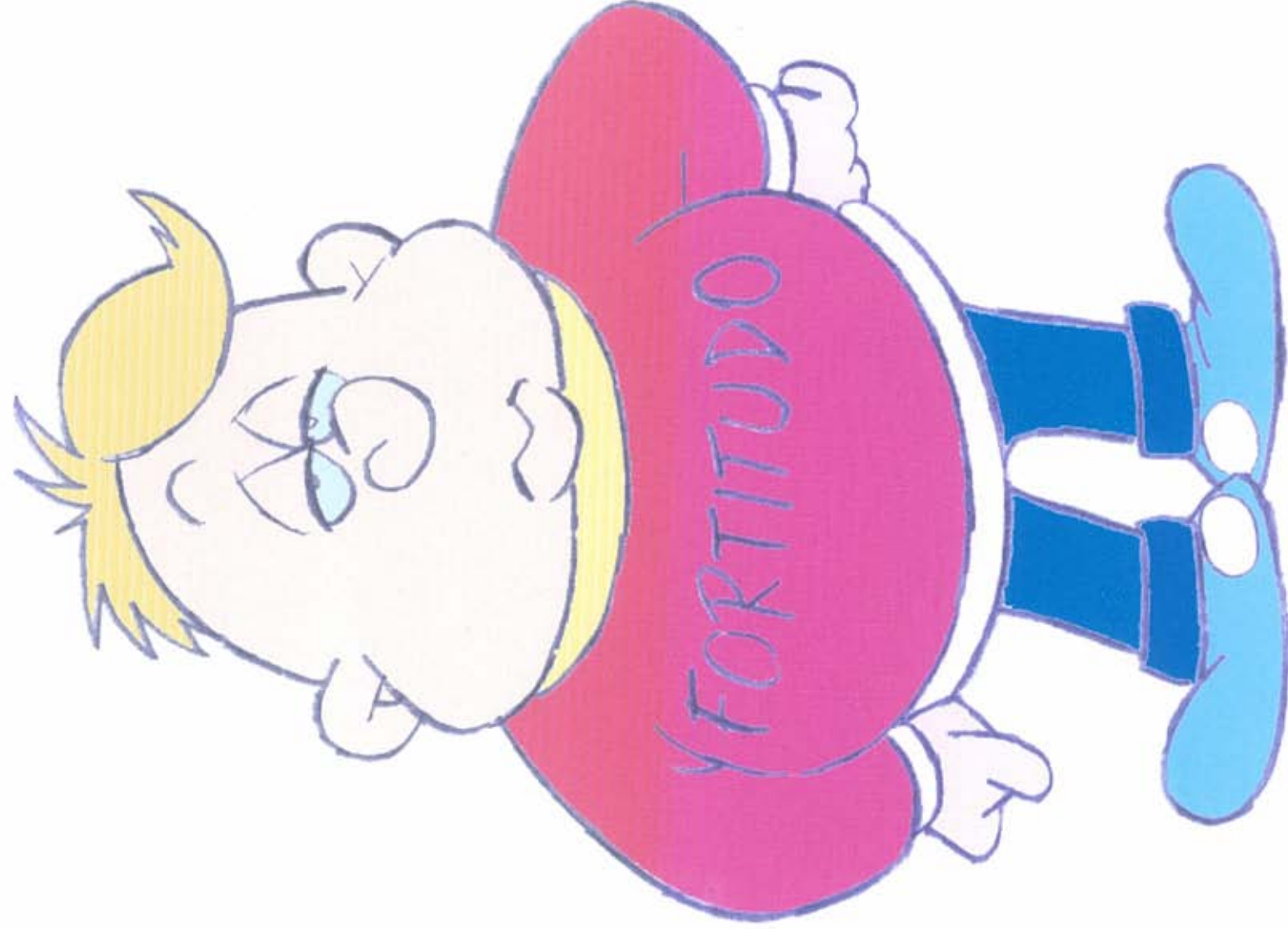
La sua giornata, pertanto, e' sempre molto piena e, a volte, anche un po' stancante, per cui quando va scuola sente la necessita' di "riposare". Un'altra abilita' di Scavati, infatti e' quella di dormire in tutte le posizioni: in piedi, seduto, stravaccato sul banco ecc.



Aristototele

Aristotele e' quello che viene definito " un pozzo di scienza", nel senso che si interessa di tutto, dalla Metafisica di Platone, alla spiritualita' dei monaci tibetani , ma tutti i suoi interessi sono rigorosamente " extrascolastici". Cio' che si insegna normalmente a scuola non lo riguarda in alcun modo.

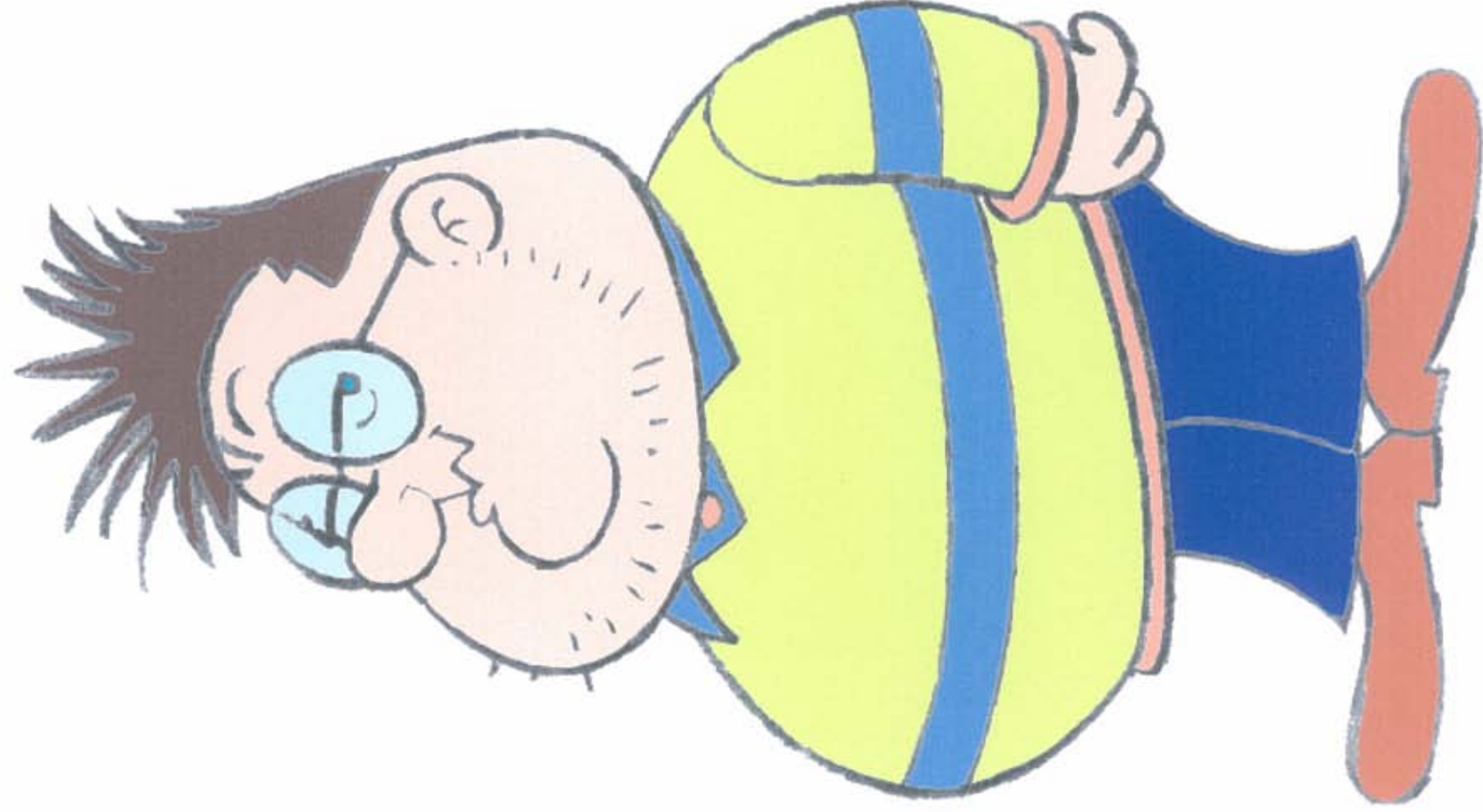
Aristotele ha anche una abilita': e' esperto nel riprodurre fedelmente la firma del professore e, al momento opportuno tutti , per una modica cifra , fanno ricorso ai suoi servigi...



Ercolini

e' il bullo della classe, ma e' un bullo " inconsapevole ", nel senso che non ha alcuna coscienza di essere quello che e'. Quando Elisabetta gli dice che e' il tipico rappresentante del maschio prepotente e sfruttatore lui risponde con tranquilla convinzione che non " ha alcun merito" perche' e' " un dono di natura".

Non sappiamo se questa " inconsapevolezza" sia una scusante o un'aggravante, ma Ercolini e' fatto cosi' : non sente alcuna sollecitazione ad essere diverso da quello che e' e quando , qualche volta , sembra " aprirsi " alla riflessione , e' solo una parvenza perche' si affretta subito a " richiudere la porta " .

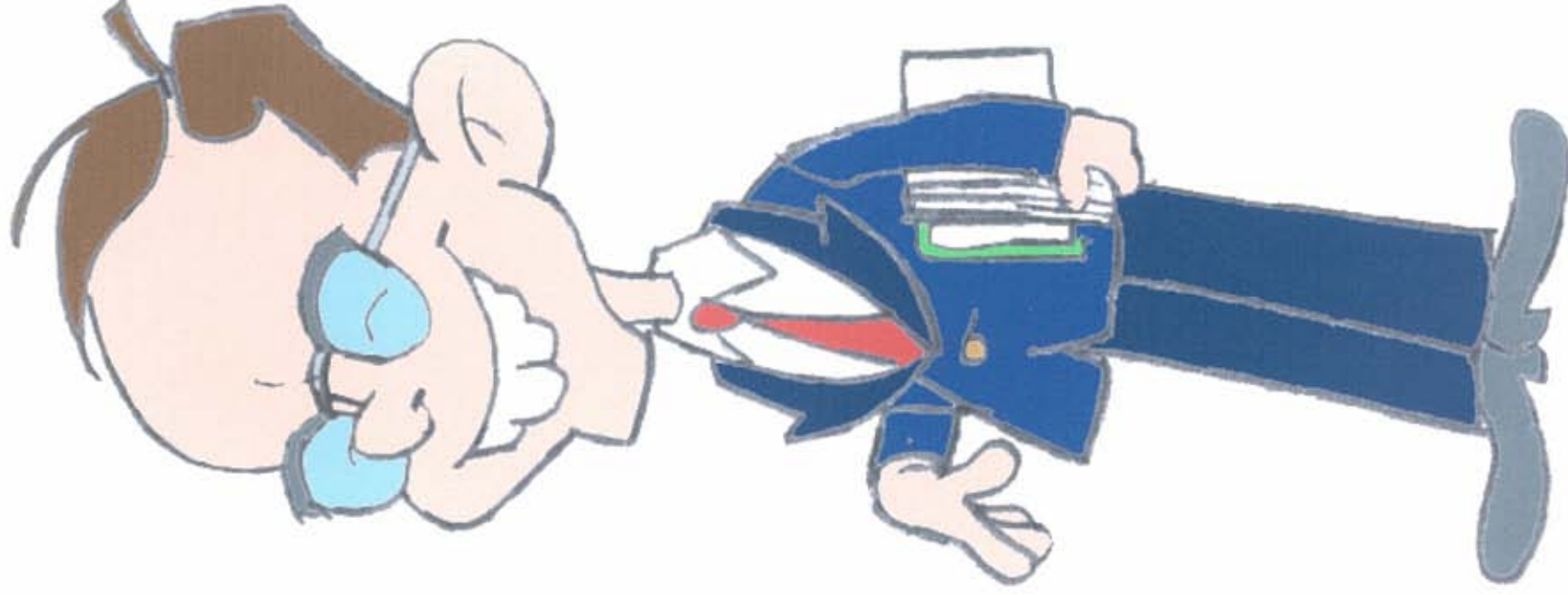


Piselli

Piselli e' il primo della classe. Si sa, i primi della classe non hanno mai goduto di grande popolarita', anche se lui ce la mette tutta per farsi benvolere dai compagni. O quasi...

Non ama, infatti, che qualcuno copi dai suoi compiti in classe, anche se non riesce quasi mai ad evitarlo perche' i compagni usano ,nei suo confronti, " argomenti abbastanza convincenti : qualche tozza in testa, niente di particolarmente violento, ma sicuramente persuasiva .

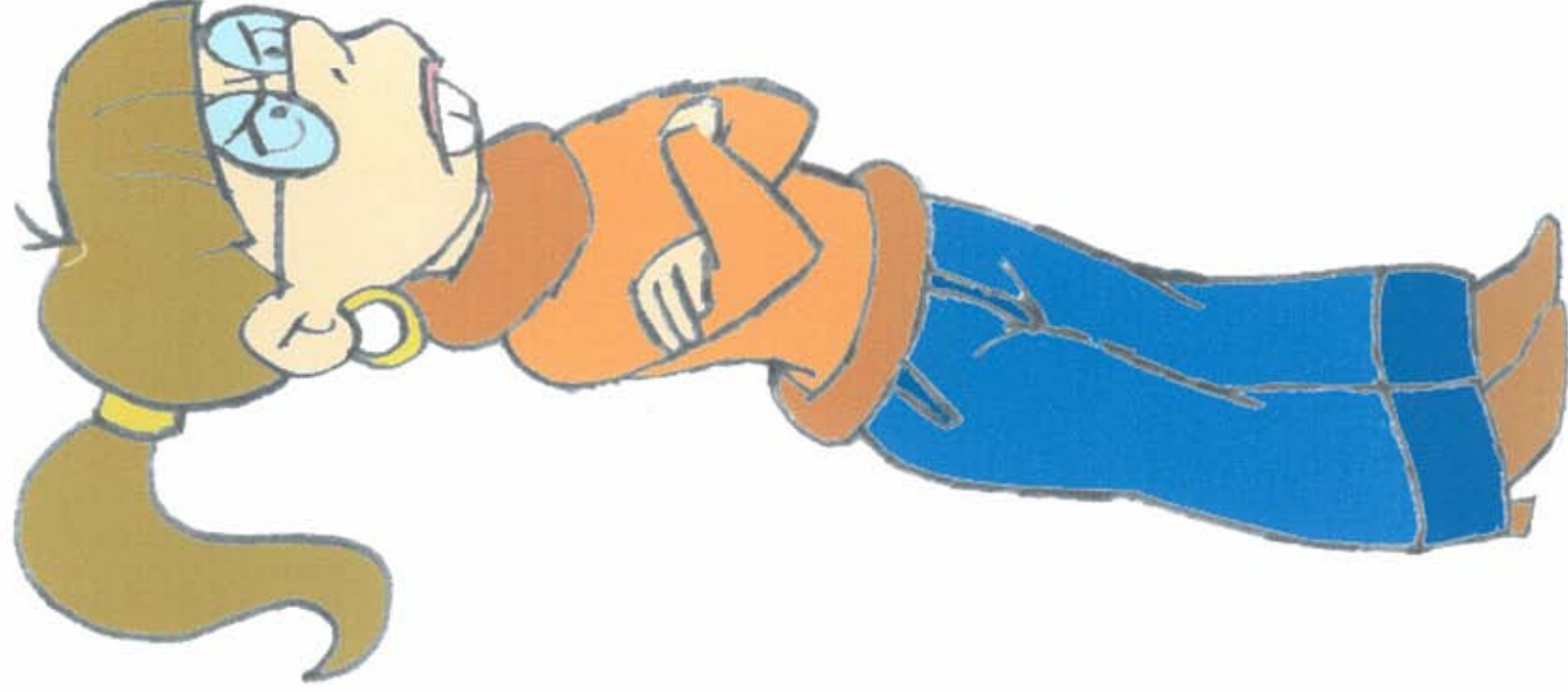
Piselli, ovviamente , gode della massima considerazione da parte del Professore, ma questa e' considerata un' aggravante e non depone a suo favore.



Elisabetta

Elisabetta e' la contestatrice, la piu' politicizzata della classe . Fuori la scuola e' sempre in prima fila nelle marce per la pace o contro il nucleare , mentre all'interno della scuola, la vediamo sovente" battagliare" con il professore per ottenere un insegnamento piu' aperto ed al passo coi tempi

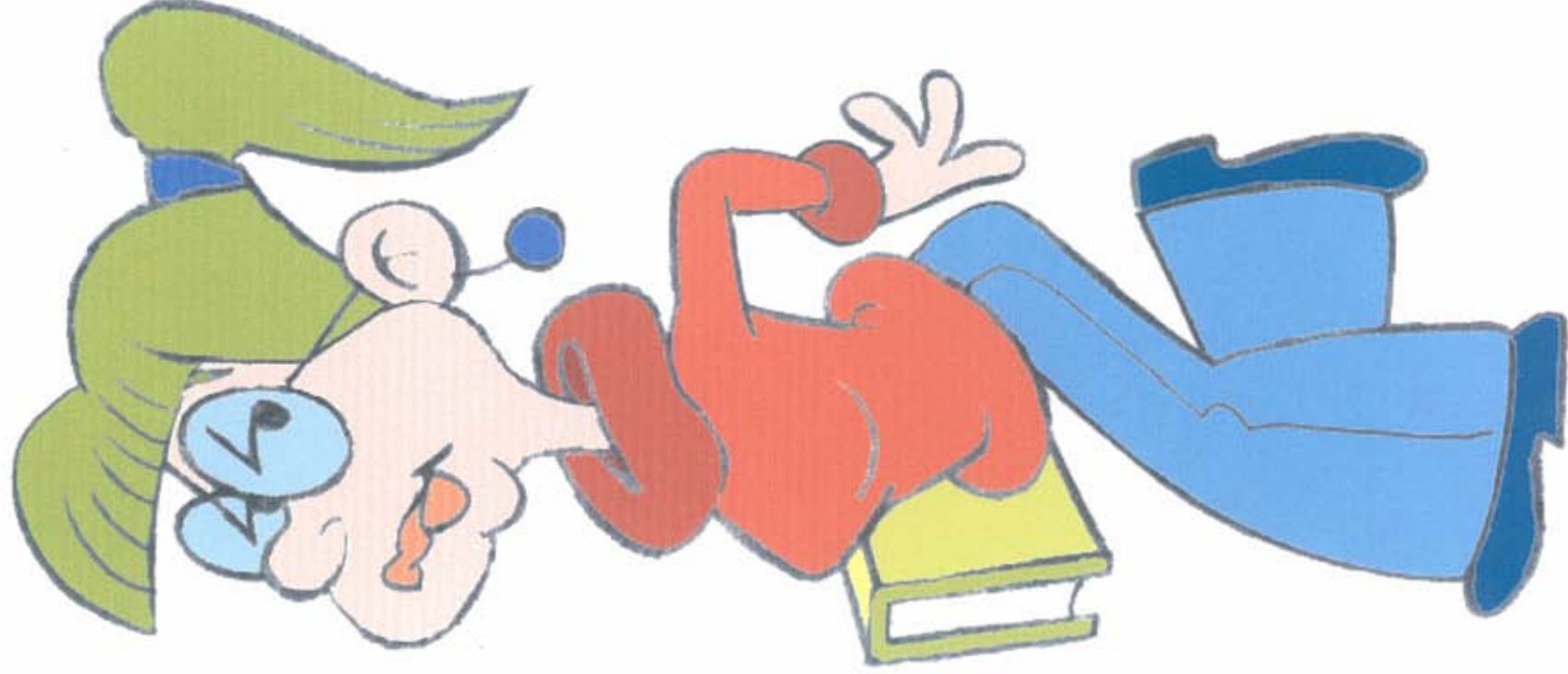
Si trova ,pero', sempre a sbattere contro " un muro di gomma" perche' il nostro Professore che, a parole , si definisce un progressista , in realta e' piuttosto conservatore; ne' meglio le va con i compagni di classe assai poco sensibili alle problematiche di impegno civile.



Irene

Irene e' una ragazza che , gia' alla sua eta' , appare perfettamente integrata ed a suo agio sia dentro che fuori la scuola. Conformista , senza proprie idee su qualsivoglia argomento, segue " l'onda dei piu' " perche' intuisce , senza neppure avere una chiara consapevolezza, che questo non puo' che andare a suo vantaggio.

Veste , quindi, alla moda , aderisce alle opinioni correnti su qualsiasi argomento e si adegua a quello che ritiene la scuola , e la societa' piu' in generale , voglia da lei.



Eleonora

Eleonora e' la belloccia della classe, ma non e' una, come comunemente si dice , che " se la tira". Vive il privilegio di avere un bell' aspetto ,normalmente, senza eccessi o esaltazioni di alcun tipo. E' oggetto ,ovviamente, delle attenzioni dei suoi compagni di classe, specie di Aristotele, l'intellettuale del gruppo, che sembra il piu' intraprendente .

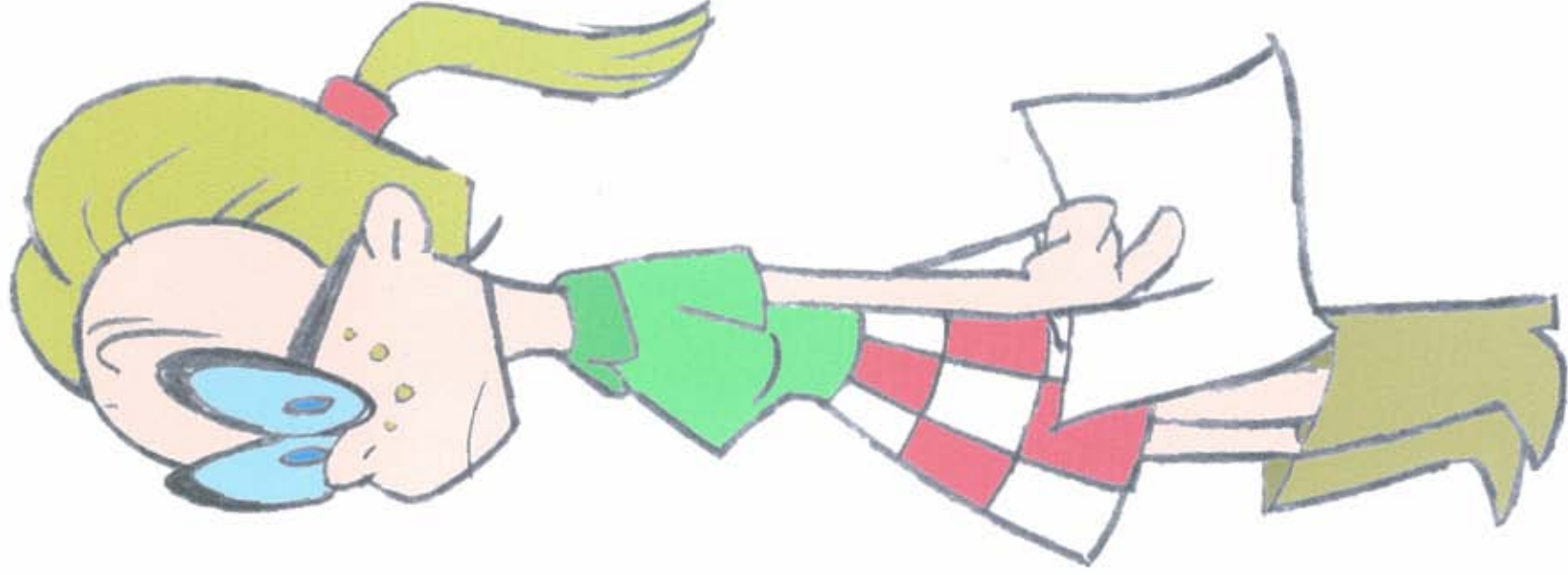
Eleonora subisce il fascino delle profonda cultura di Ari ,come lei lo chiama , anche se non lo capisce piu' di tanto...ma di questo non si e' mai fatta alcun cruccio.



Martina

Martina e' una ragazza di scarsa avvenenza, spessi occhiali, un po' segaligna , ama vivere , per contrapposizione ,in una sua realt  fatta di sogno e fantastiche evasioni .

Segue abbastanza diligentemente le lezioni scolastiche, anche se, sovente, divaga con la sua fervida fantasia , sempre in attesa di un " mondo in rosa" e di un " principe in azzurro ".



La Prof. di matematica

La Prof di matematica e' assolutamente convinta che la ferrea disciplina e' parte integrante ed essenziale nell'insegnamento della matematica e la fa rispettare , a modo suo...Siede sul suo posto di comando con una robusta frusta in mano con la quale scandisce il ritmo della sua ora di lezione...

Quando, poi , la invitano ad avere un atteggiamento piu' democratico nei confronti degli studenti, e' anche peggio , perche' la Prof di matematica e ' una fanatica seguace di Torquemada...

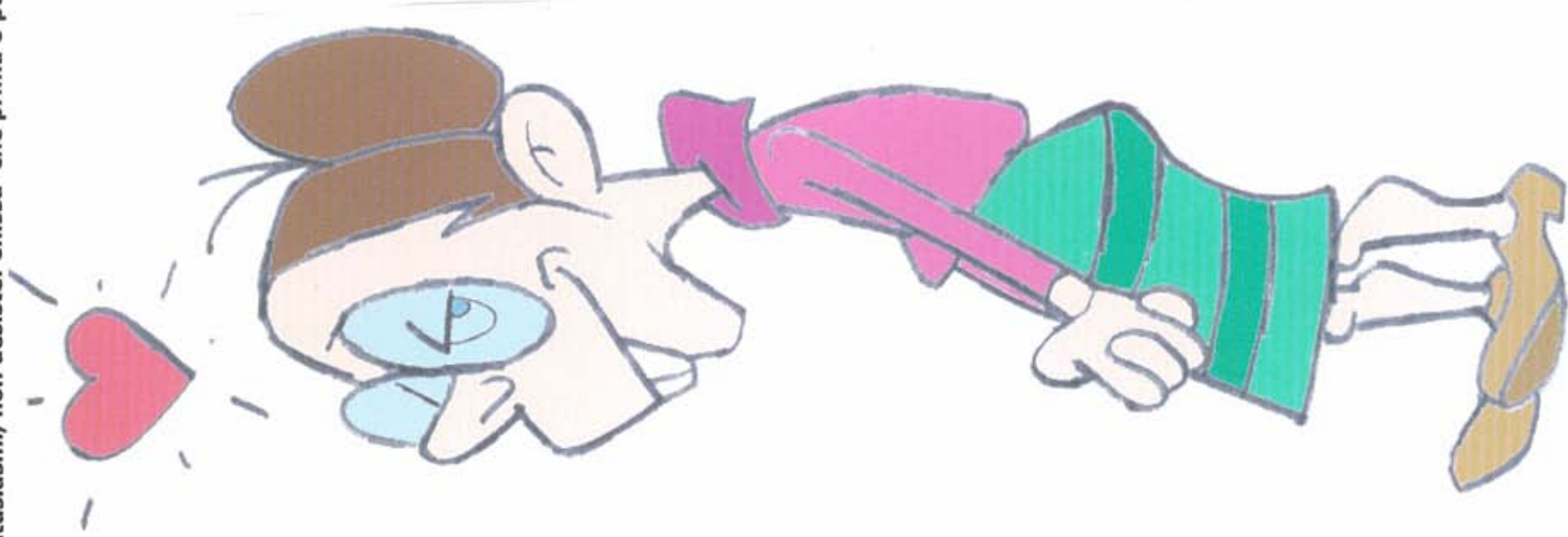


Amelia, la segretaria

Amelia, la segretaria della scuola, e' apertamente innamorata del professore nel senso che non lo nasconde in alcun modo ma ,anzi, e' lei che prende continuamente l'iniziativa perche' il nostro Prof e'uno che sta un po' " sulle sue ".

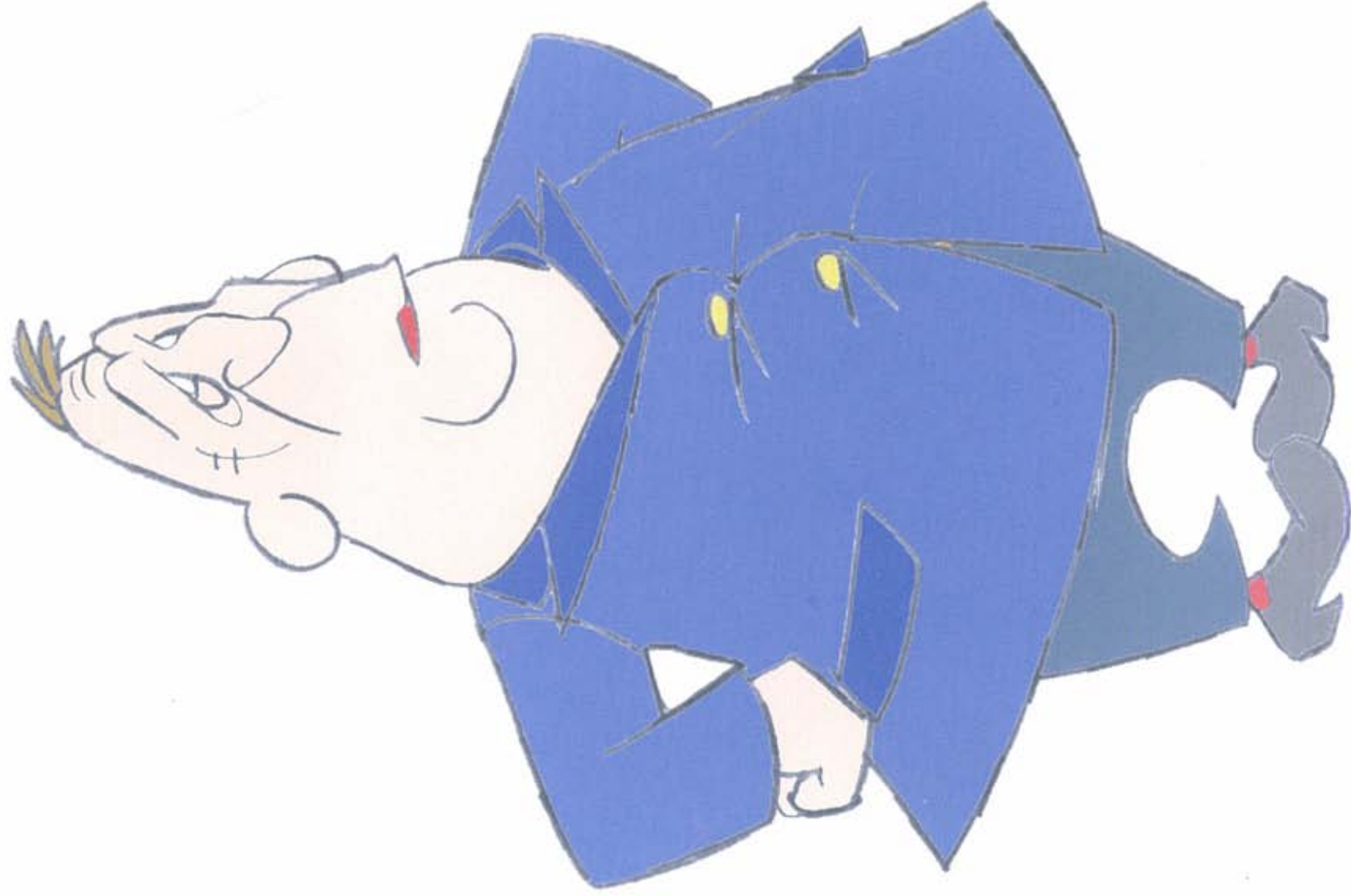
Quando,ad esempio, in un momento di intimita', lei esclama entusiasta: " Chiamami Amelia", il Prof risponde: " Chiamami Professor Amilcare che, dal suo punto di vista , e' il massimo delle concessioni.

Nonostante queste evidenti difficoltà Amelia ,signorina non piu' giovanissima ma di grandi entusiasmi, non desiste. Chissa' che prima o poi...



Agostino ,il bidello

Agostino, il bidello, e' un ex pugile e della sua antica professione ha mantenuto una certa rudezza. Quando i ragazzi si fanno troppo turbolenti e il nostro Prof non ce la puo' fare, interviene Agostino con un argomento del tutto convincente: appende i cappotti dei ragazzi troppo agitati all'attaccapanni e, col cappotto, appende anche il suo proprietario...



Il Preside

Il preside e' sicuramente il depositario dell'autorita' all'interno della scuola.
Anche il nostro preside non fa eccezione, ma ricopre il suo ruolo con
una certa allegria e spirito goliardico.

